

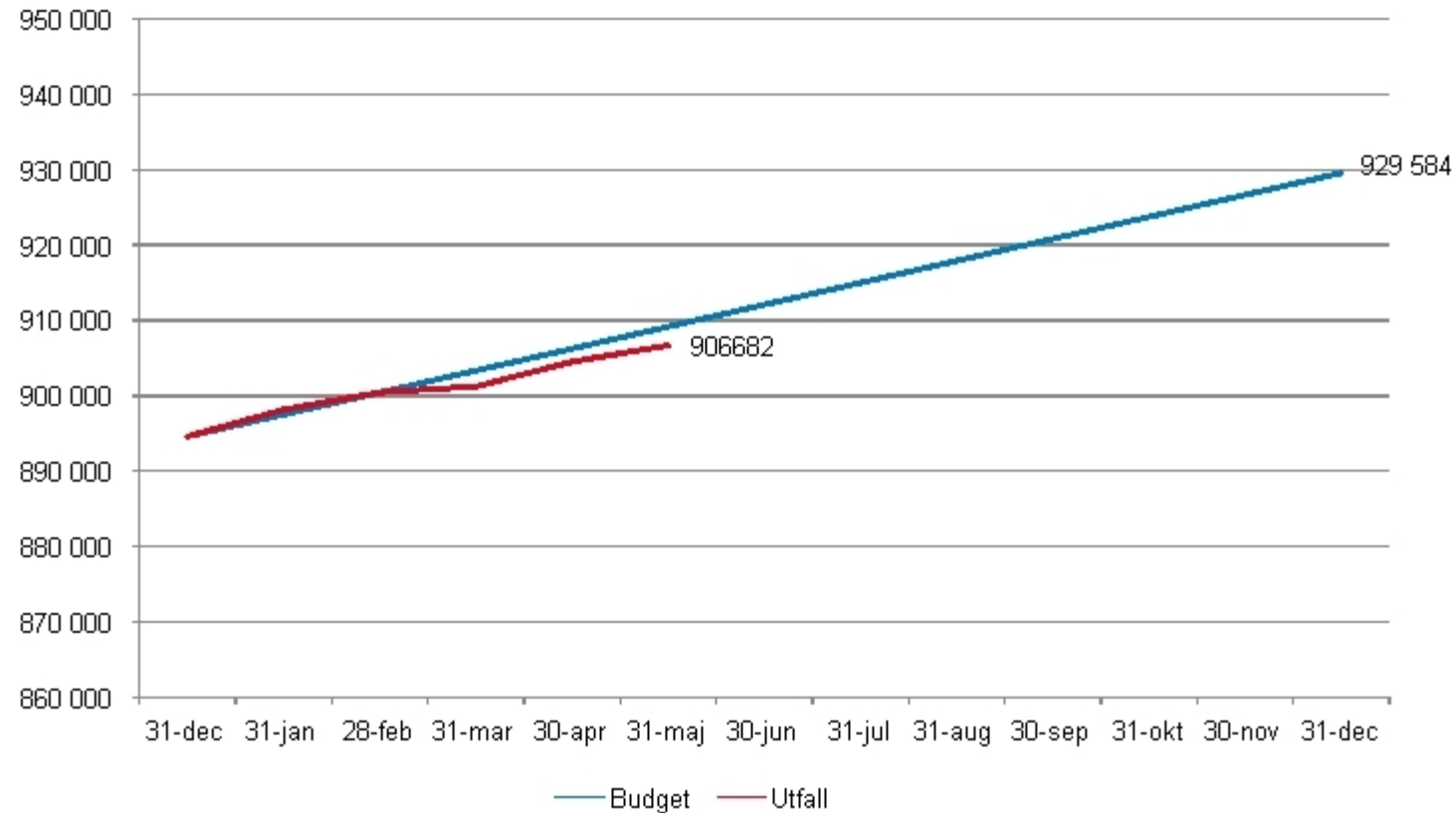


STYRELSESTATISTIK

Maj 2026

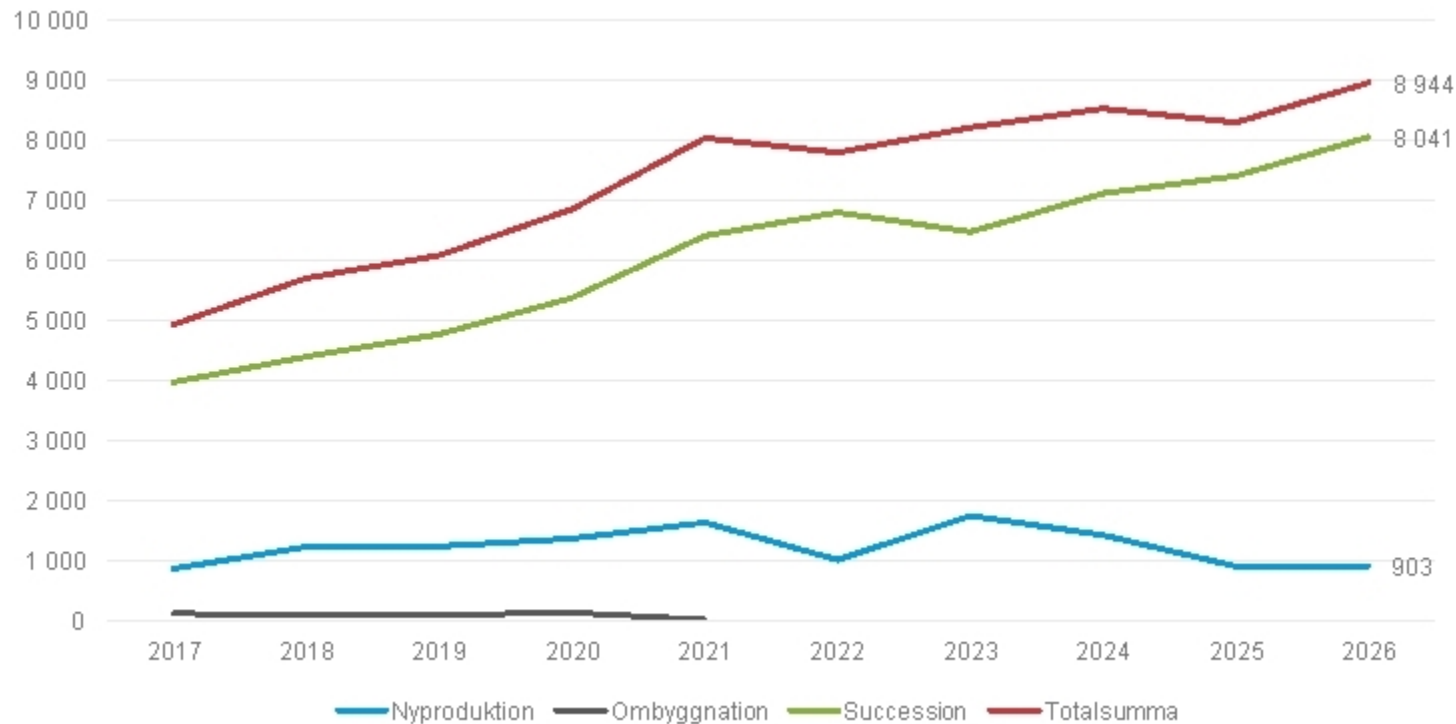
BOSTADSFÖRMEDLINGEN • EN DEL AV STOCKHOLMS STAD

UTVECKLING BOSTADSKÖN



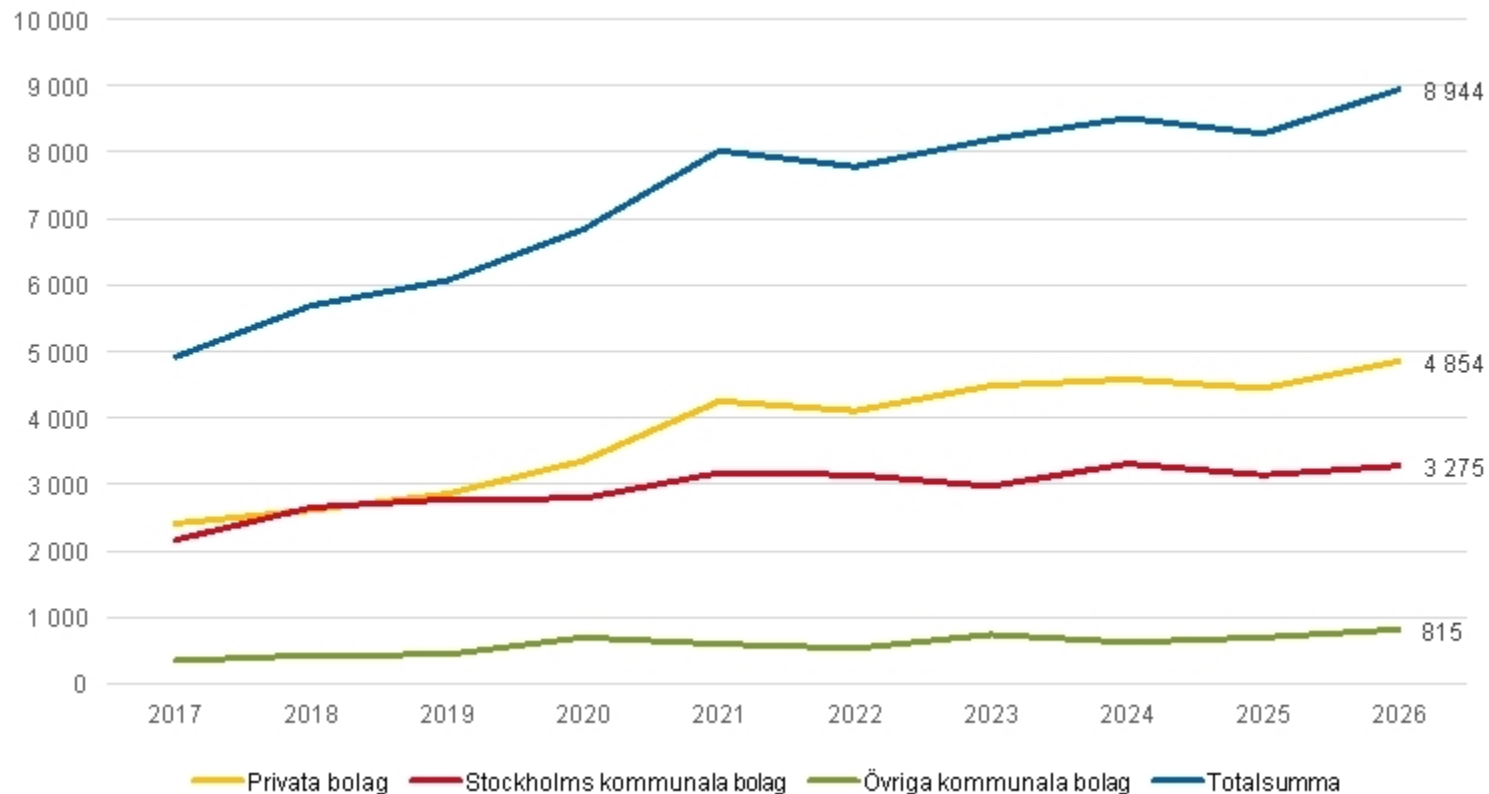
Sedan årsskiftet har antalet registrerade bostadssökande ökat med 12 090 personer.

FÖRMEDLADE LÄGENHETER PER FASTIGHETSTYP JANUARI-MAJ 2017-2026



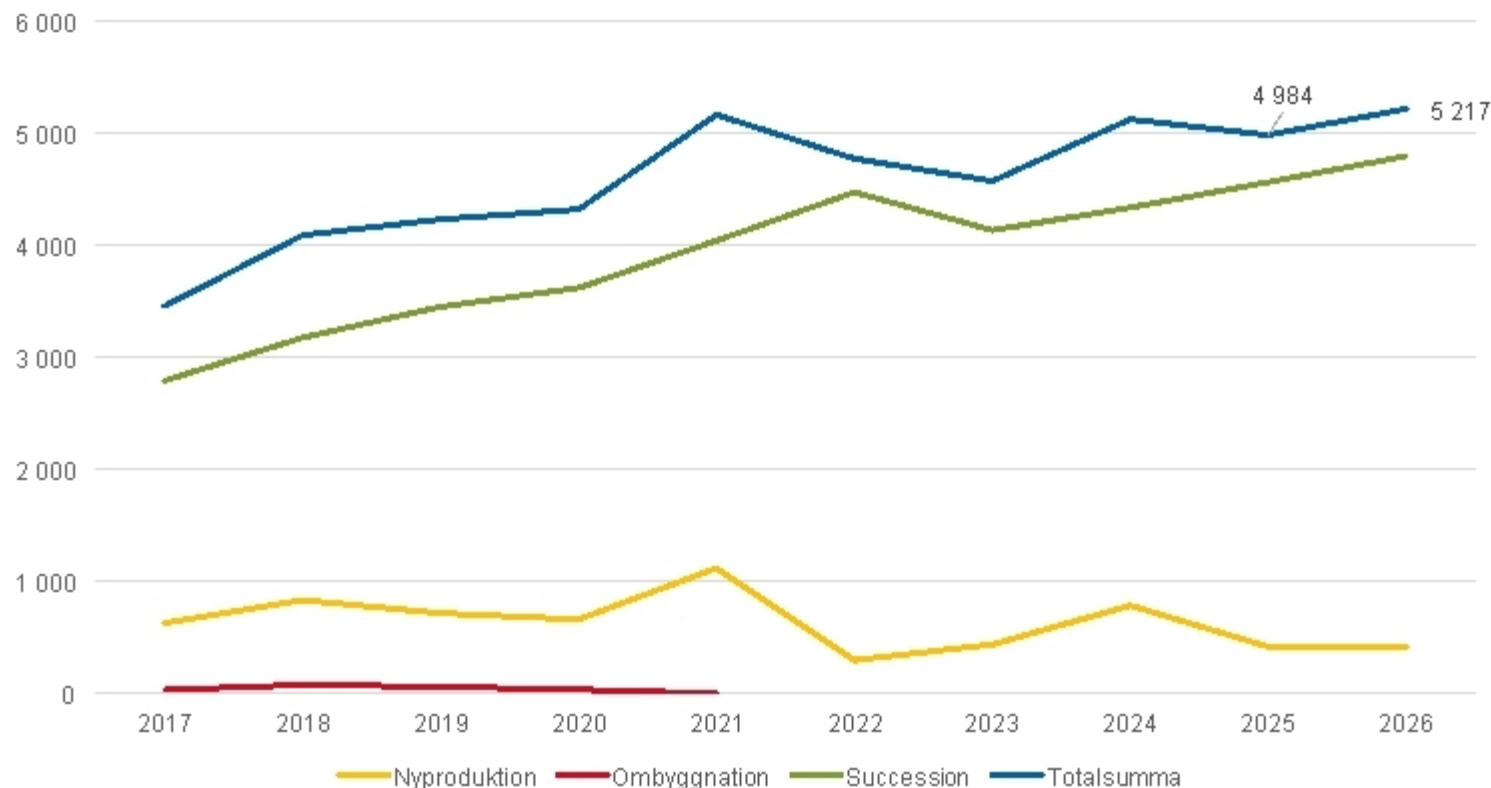
Det förmedlades ca 900 fler bostäder under årets första fem månader än motsvarande period förra året. Det är en ökning av förmedlade successionsbostäder vilket till stor del hänger samman med att bolaget får in många bostäder som nyligen varit nyproduktion. Det är högre omsättning i det beståndet pga den högre hyran.

FÖRMEDLADE LÄGENHETER PER FASTIGHETSÄGARTYP JANUARI-MAJ 2017-2026



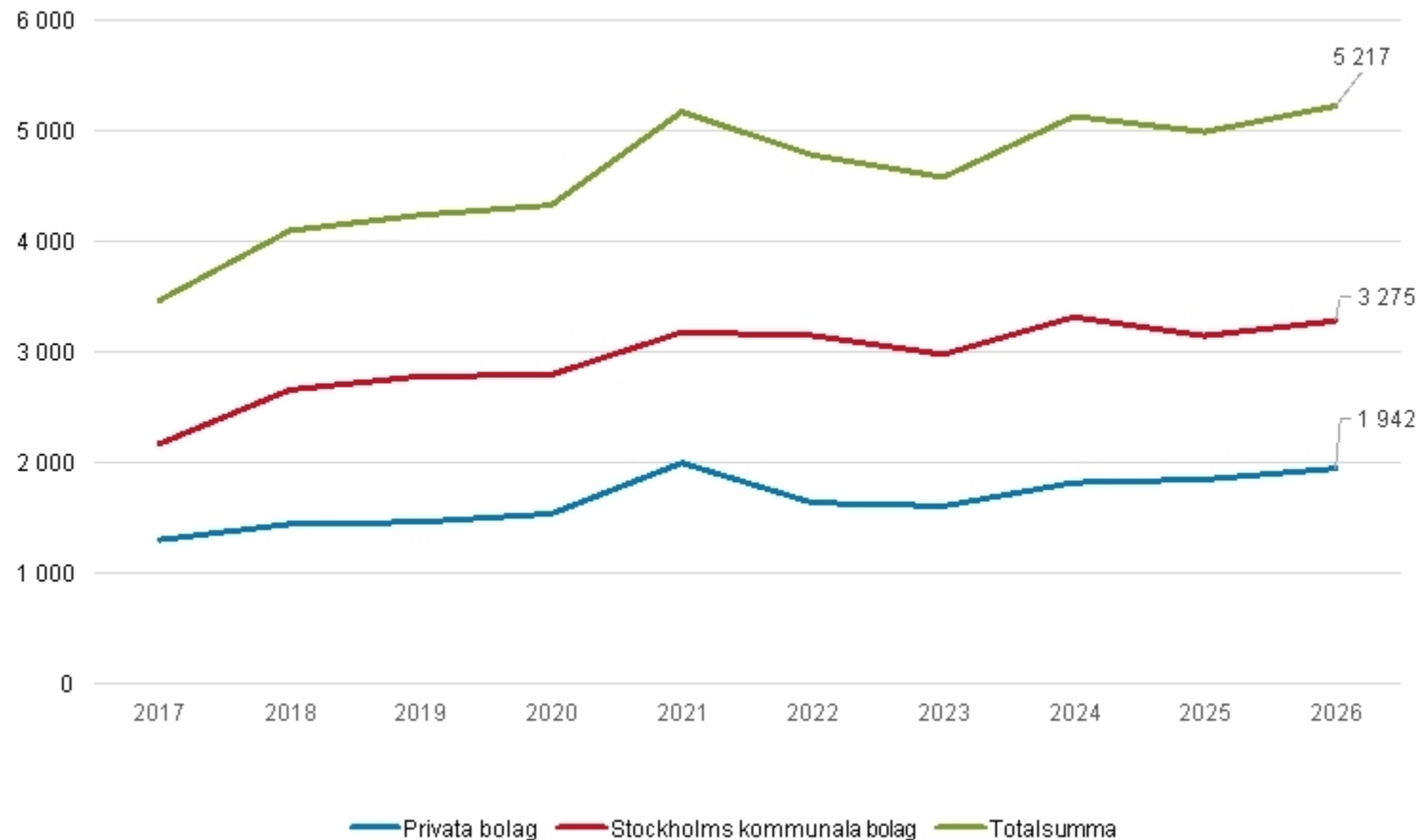
Det är främst privata bolag som står för den ökade inlämningen även om en svag ökning även ses hos stadens bolag.

FÖRMEDLADE LÄGENHETER STOCKHOLMS STAD, FASTIGHETSTYP, JANUARI-MAJ 2017-2026

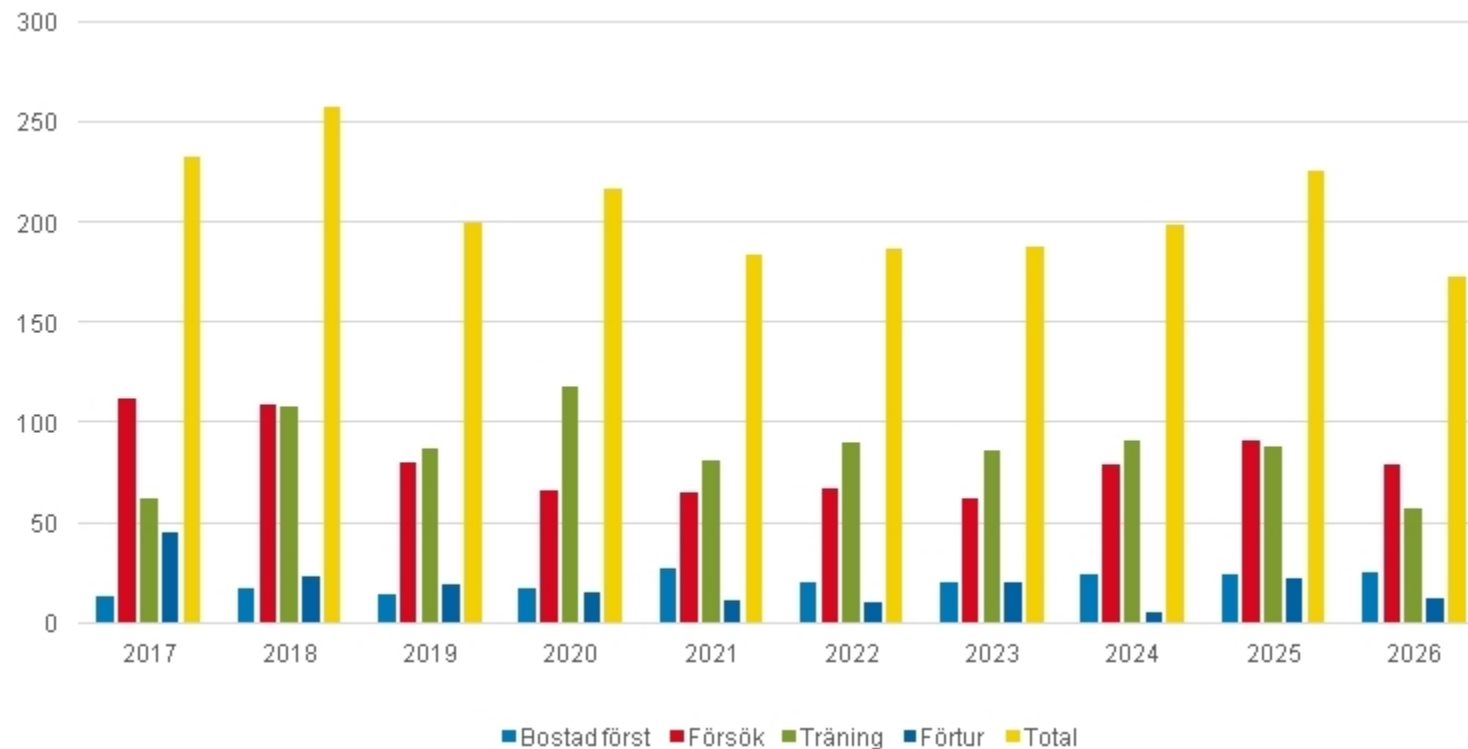


Även inom staden ses samma tendens.

FÖRMEDLADE LÄGENHETER STOCKHOLMS STAD, FASTIGHETSÄGARTYP, JANUARI-MAJ 2017-2026

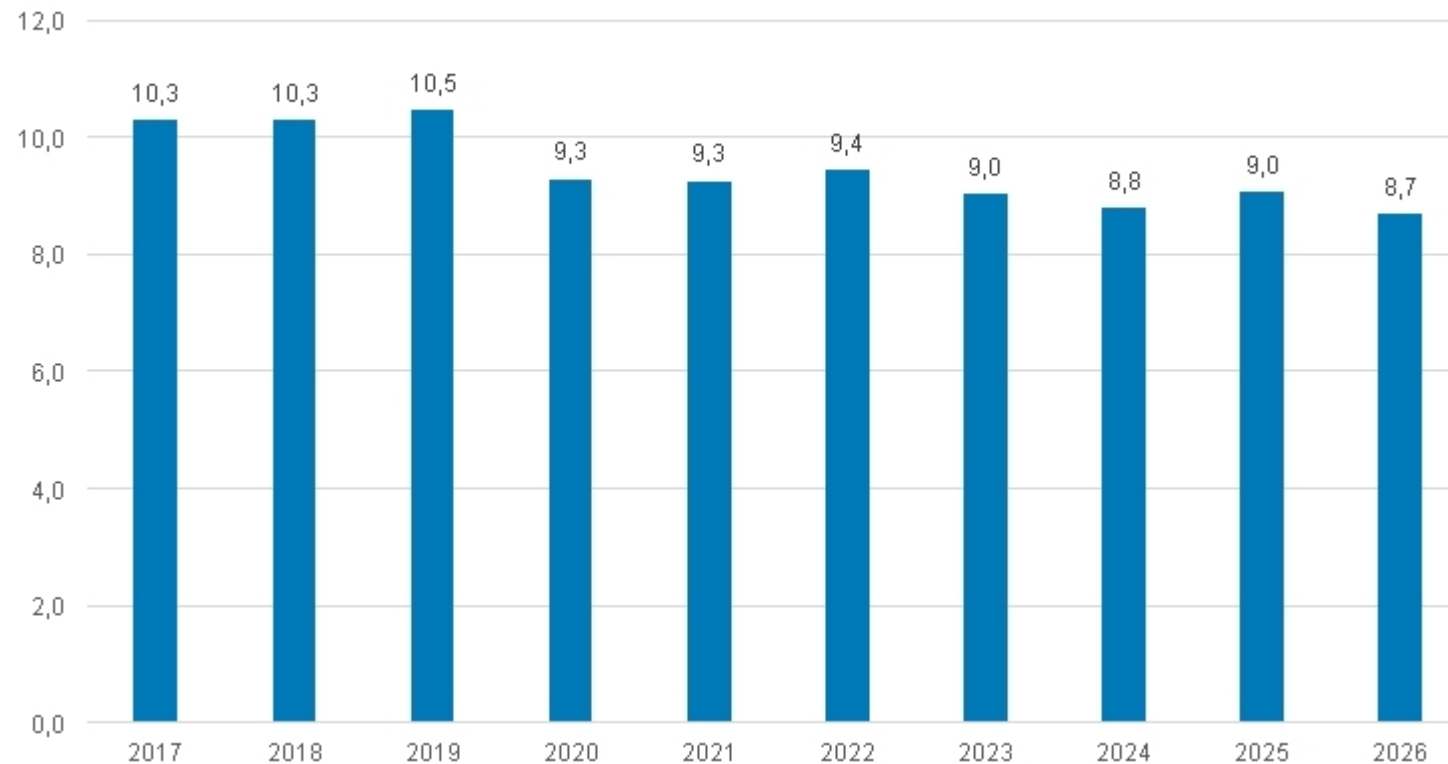


FÖRMEDLADE FÖRSÖKS-, TRÄNING-, BOSTAD FÖRST OCH FÖRTURSLÄGENHETER, JANUARI-MAJ 2017-2026

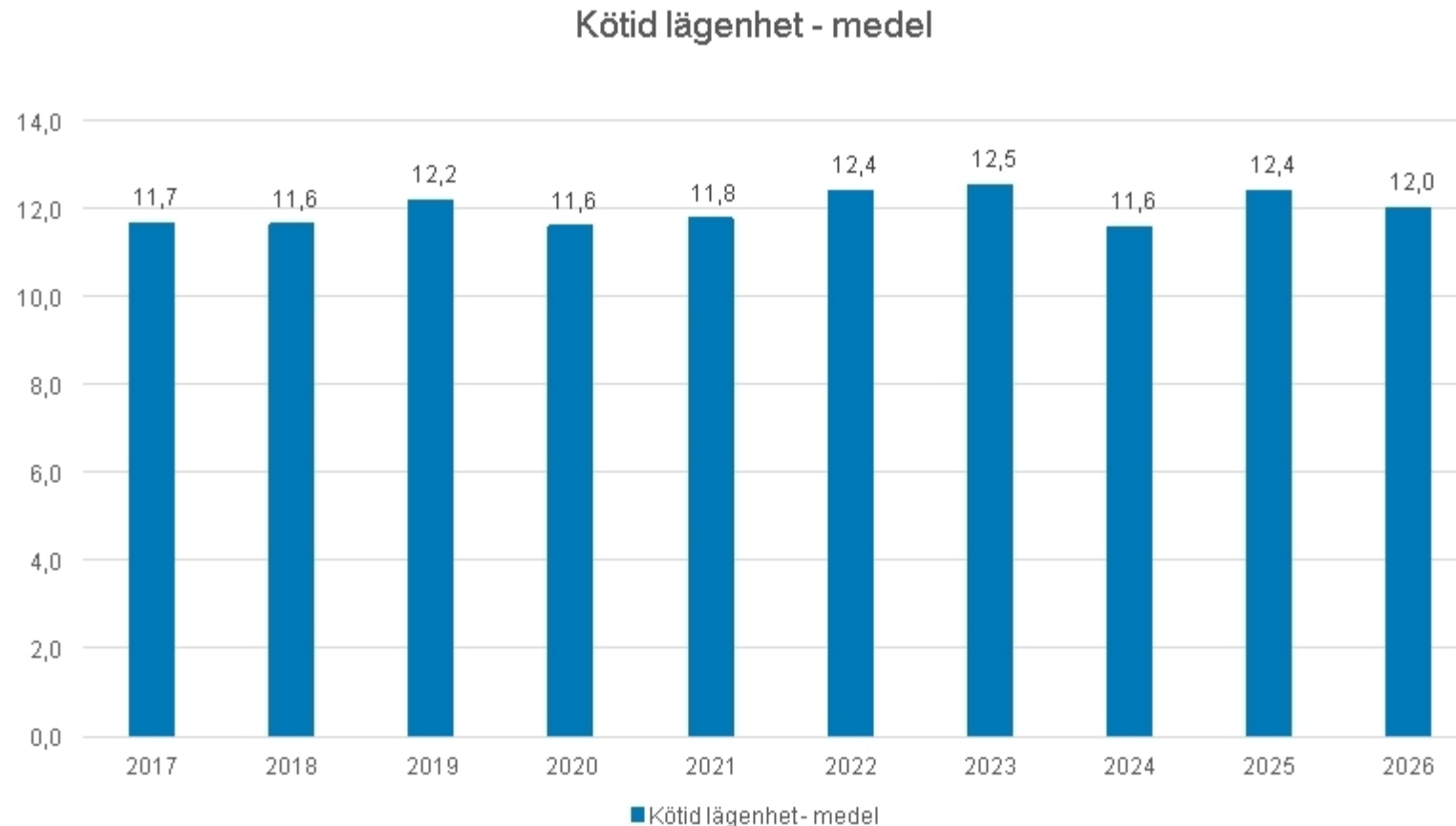


Antalet förmedlade bostäder har minskat svagt inom alla kategorier utom Bostad först

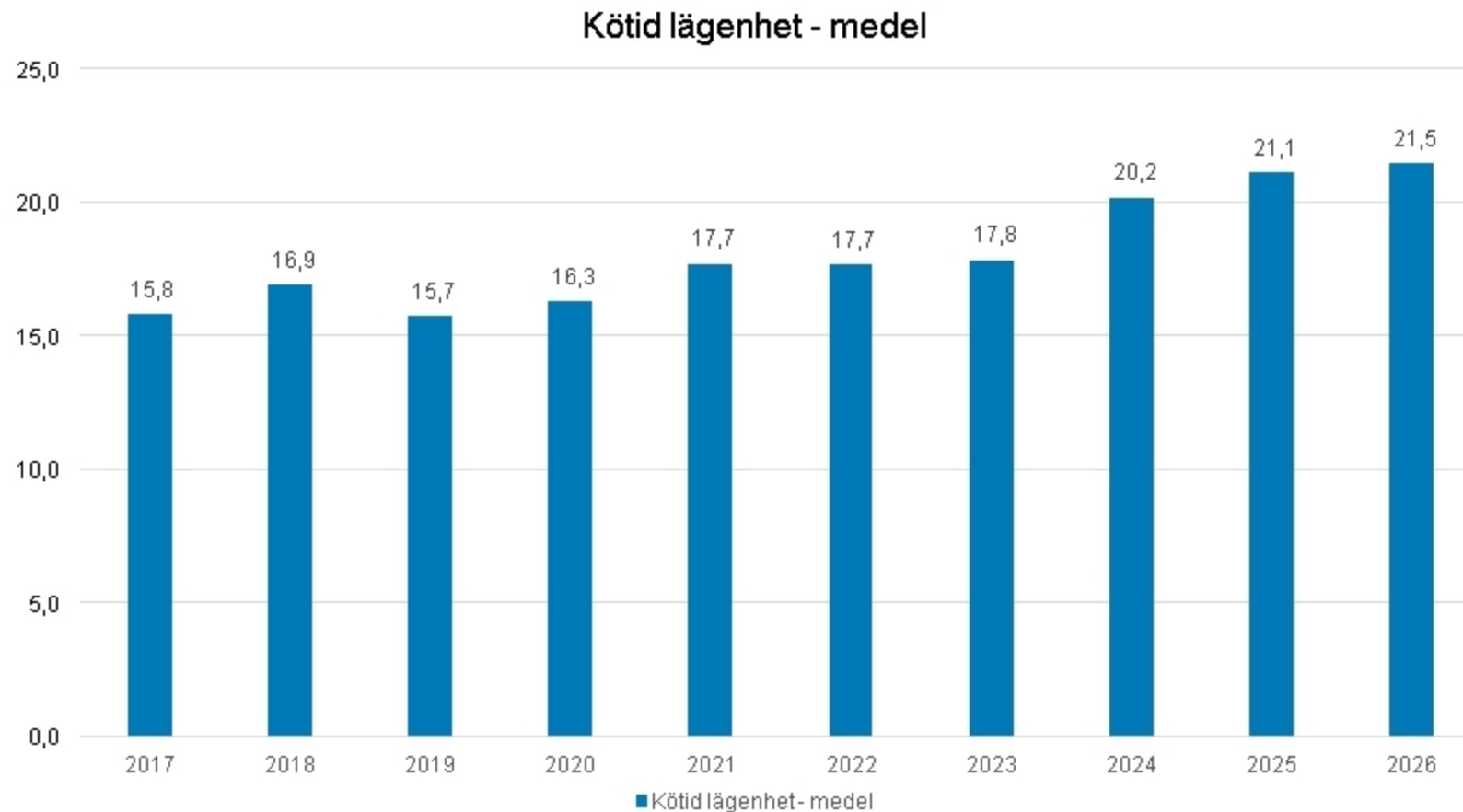
GENOMSNIITTLIG KÖTID JANUARI-MAJ 2026 JÄMFÖRT MED HELÅR 2017-2025, HELA REGIONEN



GENOMSNIITTLIG KÖTID JANUARI-MAJ 2026 JÄMFÖRT MED HELÅR 2017-2025, STOCKHOLMS STAD



GENOMSNIITTLIG KÖTID JANUARI-MAJ 2026 JÄMFÖRT MED HELÅR 2017-2025, STOCKHOLMS INNERSTAD

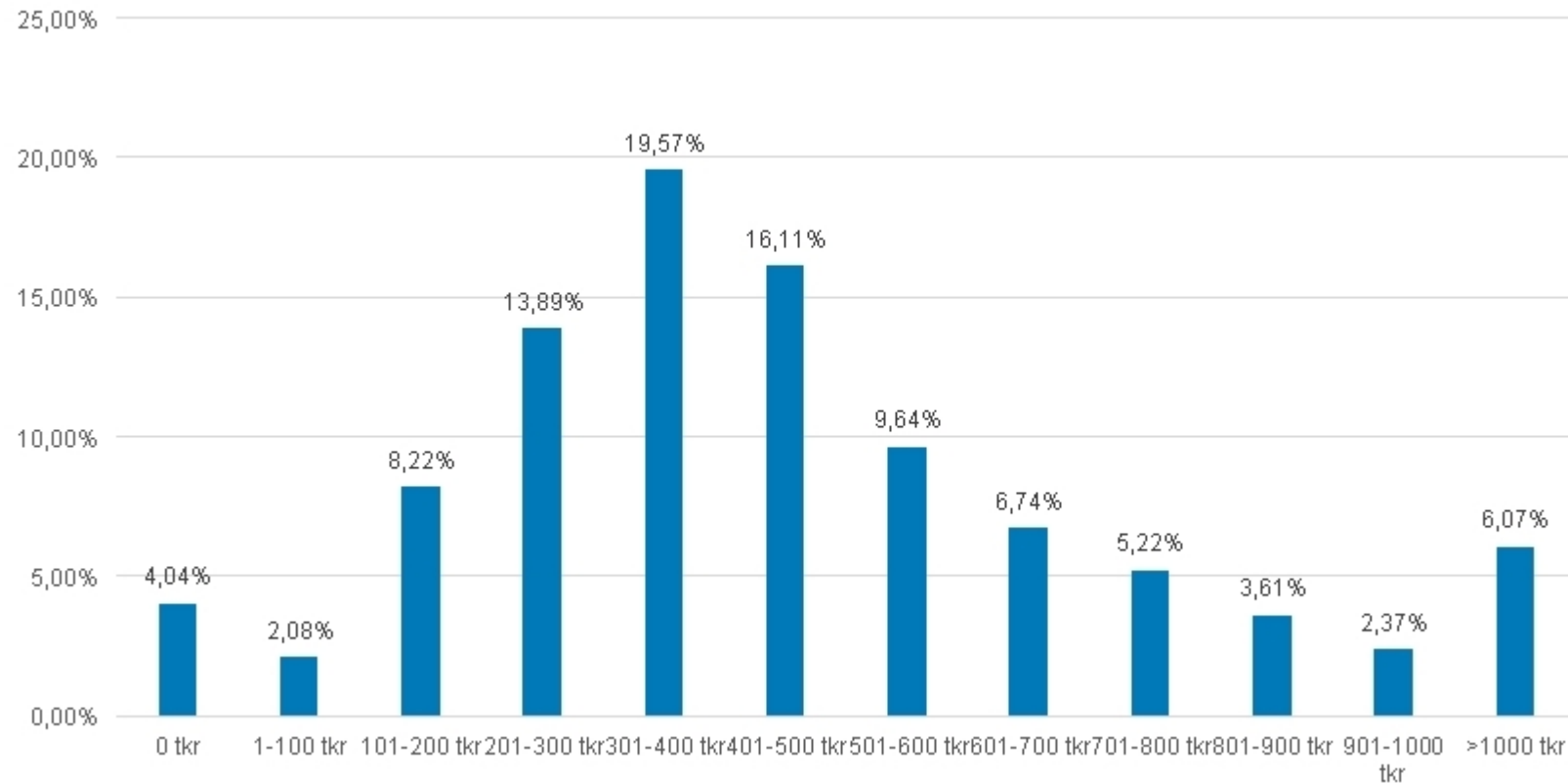


ANDEL FÖRMEDLADE LÄGENHETER PER KÖTIDSINTERVALL JANUARI-MAJ 2026



28 procent av alla bostäder förmedlades med en kötid under fyra år under årets två första månader.

ANDEL FÖRMEDLADE LÄGENHETER PER INKOMSTKLASS JANUARI-MAJ 2026



Siffrorna avser huvudsakligen individinkomst även om ca 20 procent av hushållen som har fått en bostad har haft en medsökande vars inkomst då räknas med.

Bostadsköns kötider - december 2025

